



دانشگاه علوم پزشکی شیراز
وحدات بهداشتی درمانی تهریز

گزارش فرایندهای آموزشی جاری در داروخانه ی مدل



تهیه و تنظیم :

واحد آموزش ، پژوهش و سنجش مهارتهای بالینی

آبان ماه 1397

مجریان و همکاران طرح

دکتر سید کاظم شکوری

دکتر بدرالسادات رهنما

دکتر حمیدرضا مرتضی بگی

عوامل اجرایی واحد آموزش ، پژوهش و سنجش مهارت‌های بالینی

اساتید محترم گروه داروسازی بالینی

مدیر گروه محترم قلب

مدیر گروه محترم اطفال

مدیر گروه محترم اعصاب و روان

مدیر گروه محترم داخلی

فهرست

ضرورت برگزاری فرایندهای آموزشی ، ارتقاء مهارت دانش فارماکولوژی در دانشجویان پزشکی در داروخانه مدل

روش اجرا و نحوه برگزاری در راستای اجرای فرایند آموزشی در داروخانه مدل

لیست کارگاههای برگزار شده تا پایان آبان ماه سال 1397

لیست کارگاههای در حال اجرا تا پایان سال 1397

ارزیابی کارگاهها قبل و بعد از اجرای کارگاهها

آمار کارگاههای برگزار شده تا پایان آبان ماه سال 1397

گزارش نهایی

پیوست ها (نمونه فرم نظر سنجی ، پره تست و پست تست کارگاهها)

ضرورت برگزاری فرایندهای آموزشی، ارتقاء مهارت دانش فارماکولوژی در دانشجویان پزشکی در داروخانه مدل

خطاهای پزشکی در هر مرحله ای از فرایند ارائه ی دارو به بیمار شامل نسخه نویسی توسط پزشک، کنترل و تحویل دارو توسط داروساز اجرای دستورات دارویی توسط پرستار و مصرف آن توسط بیمار ممکن است اتفاق بیفتد و منجر به ایجاد آسیب و عدم بهبودی بیمار گردد. در واقع شیوع بالای خطای پزشکی یکی از علل ناکام ماندن درمان بیماران می باشد. مطالعات نشان داده اند که ناخوانا بودن دستورات دارویی، بدخطی پزشکان و عدم رعایت تداخلات دارویی، زمان مصرف دارو و عدم رعایت احتیاطات دارویی مربوط به اجرای دستور دارویی، عدم توجه به عوارض جانبی داروها و مدت مصرف دارو از علل بروز مشکلات و خطاهای دارویی توسط پزشکان می باشد. مهم ترین علل خطاهای دارویی توسط پزشکان دانش و اطلاعات ناکافی از علم فارماکولوژی است که نشان دهنده عدم انطباق آموزش تئوری این واحد با نیازهای عملی پزشکان در بالین بیمار است. از نظر تئوری همه اشتباهات دارویی قابل پیشگیری هستند بنابراین به نظر می رسد ارتقاء اطلاعات فارماکولوژی دانشجویان پزشکی، استمرار آموزش در طول دوران تحصیل و مهارت در آموزش همزمان و در طی کارآموزی و کارورزی در بخش های مختلف بالینی و نسخه نویسی یکی از راهکارهای موثر در جهت پیشگیری و کاهش این خطاهای دارویی باشد. این روش استفاده از مدل داروخانه آموزشی و قرار دادن دانشجویان در محیط حاوی اشکال و طبقه بندی دارویی و مهارت در آموزش فارماکولوژی و نسخه نویسی تحت نظر اساتید فارماکولوژی و داروساز بالینی می باشد.

روش اجرا و نحوه برگزاری

در راستای اجرای فرایند آموزشی در داروخانه مدل

- 1- نیازسنجی و بررسی خلا آموزشی واحد فارماکولوژی از دانشجویان پزشکی و پیشنهاد طرح اجرای فرایند آموزشی ارتقای دانش و مهارت فارماکولوژی دانشجویان پزشکی در جلسه ی شورای آموزش پزشکی و تعیین گروههای بالینی (داخلی ، قلب ، اطفال و روانپزشکی) جهت آموزش بصورت پایلوت
- 2- ضرورت آغاز و شکل گیری اولیه طرح و تصمیمات اولیه در جهت اجرای طرح طی جلسات و مذاکرات مختلف با ریاست محترم دانشکده
- 3- شکل گیری تصمیمات اولیه و تعیین و تحریر اهداف کلی و جزئیات طرح و مراحل مختلف انجام طرح در طی چند فاز با توجه به نیازهای آموزشی و امکانات موجود
- 4- تعیین محل کارگاه با در نظر گرفتن کمترین درگیری فضای فیزیکی
- 5- تاسیس کارگاه اشکال دارویی در مرکز مهارت های بالینی
- 6- طراحی دکور و مدل قفسه های دارویی و تجهیزات پزشکی به منظور نمایشی بودن داروها و تجهیزات پزشکی و ساخت و نصب
- 7- مذاکره با مسئولین مربوطه آموزشی دانشکده پزشکی و داروسازی جهت پیشبرد اهداف آموزشی طرح
- 8- هماهنگی با مسئولین داروخانه های بیمارستانهای دولتی و خصوصی
- 9- تهیه داروهای تاریخ گذشته از بیمارستانهای امام رضا شهید قاضی سینا رازی و با مراجعات حضوری
- 10- انتقال داروهای تاریخ گذشته از داروخانه های خصوصی (داروخانه دکتر رهنما و)
- 11- تفکیک داروهای دریافتی و ثبت کلیه داروها ، تشکیل جلسات متعدد با اساتید داروسازی و پزشکی به جهت نحوه ی چینش داروها و تعیین اهداف آموزشی
- 12- نظرخواهی از اساتید و صاحب نظران گروه فارماکوتراپی و فارماکولوژی، اورژانس، داخلی، قلب ، جراحی، اعصاب، ارولوژی، گوارش در زمینه نحوه طبقه بندی داروها
- 13- طبقه بندی داروها براساس مکانیسم اثر طبق فرانس های معتبر داروسازی و براساس بیماری طبق فرانس های معتبر پزشکی توسط اساتید داروسازی بالینی

- 14- تهیه کلاکت ها و پمفلت های راهنمای داروخانه
- 15- تامین نیاز های آموزشی (اعم از رایانه، منابع اطلاعات دارویی و)
- 16- تالیف کتب و منابع اطلاعات دارویی متناسب با نیاز دانشجویان
- 17- هماهنگی با معاون آموزشی و مدیران گروه جهت اجرای کارگاه
- 18- هماهنگی با اساتید داروسازی جهت تدریس و تعیین اهداف
- 19- گروه بندی دانشجویان مطابق با بخش بالینی در مقطع کارآموزی 1 و 2 و اعلام برنامه های داروخانه به واحدهای مربوطه جهت حضور دانشجویان در کارگاه (گروه های داخلی و قلب از مقطع کارآموزی 1 و گروه های اطفال و روانپزشکی از مقطع کارآموزی 2)
- 20- برگزاری کارگاه اشکال دارویی و نسخه نویسی در داروخانه مدل توسط اساتید داروسازی بالینی
- 21- کنترل حضور غیاب دانشجویان توسط مسول داروخانه
- 22- گرفتن پیش آزمون ، پس آزمون برای سنجش دانش و مهارت دانشجویان قبل و بعد از اجرای کارگاه و تهیه فرم های نظر خواهی از دانشجویان پزشکی دوره فیزیوپاتولوژی، اکسترنها و انترن ها و نظرسنجی از آنها
- 23- آشنایی دانشجویان با انواع و اشکال دارویی ، ساخت داروهای ترکیبی ، انواع دوزهای دارویی ، نحوه ی نسخه نویسی ، داروهای جدید موجود در بازار ، منابع به روز اطلاعات دارویی
- 24- توانمند سازی دانشجویان در یادگیری داروها براساس مکانیسم عمل ، یادگیری داروها براساس کاربرد آن در انواع بیماریها ، توسعه دانش دارو درمانی

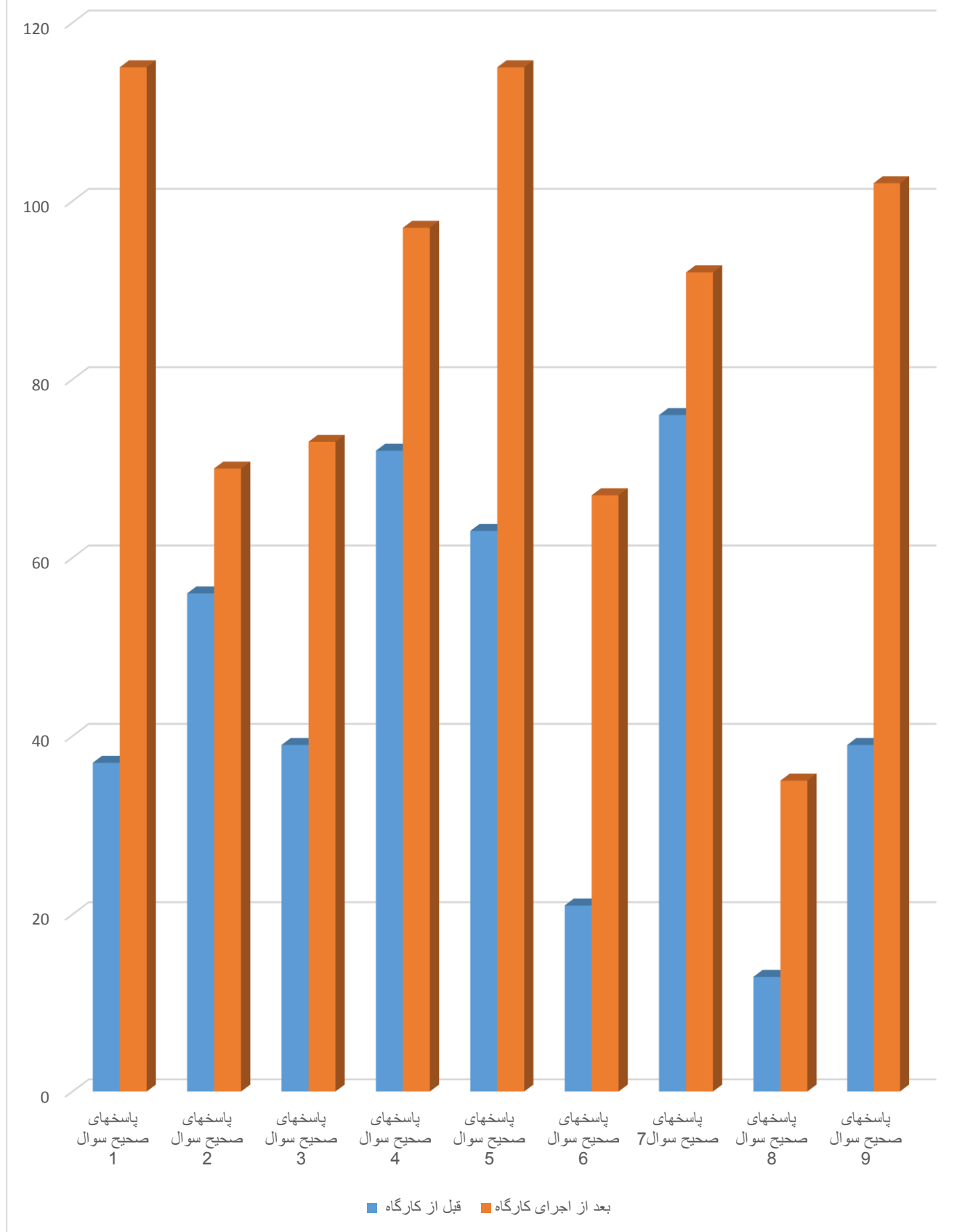
لیست کارگاههای برگزار شده تا پایان آبان ماه 1397 در داروخانه مدل به تفکیک بخشهای بالینی

روز/تاریخ	نام گروه /دانشگاه	ساعت	تعداد	بخش مربوطه	اساتید مربوطه
سه شنبه - 97/03/22	گروه 4 ورودی مهر 92	11-14	26 نفر	روانپزشکی	دکتر رضایی (14-11)
چهارشنبه - 97/03/23	گروه ورودی مهر 93	10-14	14 نفر	قلب	دکتر همیشه کار (12-10) دکتر انتظاری (14-12)
پنجشنبه - 97/03/24	گروه 6 و 8 ورودی مهر 93	8-13:30	23 نفر	داخلی	دکتر همیشه کار (9:15-8) دکتر شاسب (10:45-9:30) دکتر غفاری (12:15-11) دکتر قره خانی (13:45-12:30)
چهارشنبه - 97/04/27	گروه 11 و 9 و 12 ورودی مهر 93	10-14	33 نفر	قلب/داخلی	دکتر همیشه کار (12-10) دکتر انتظاری (14-12)
سه شنبه - 97/05/09	ورودی مهر 93	9:30-13:30	33 نفر	داخلی	دکتر همیشه کار (9:30-8) دکتر شاسب (11:30-9:45) دکتر انتظاری (13:30-12)
پنجشنبه - 97/05/11	ورودی مهر 93	8-13:30	58 نفر	داخلی	دکتر همیشه کار (9:15-8) دکتر شاسب (10:45-9:30) دکتر غفاری (12:15-11) دکتر قره خانی (13:45-12:30)
چهارشنبه - 97/06/07	گروه 2 و 4 ورودی مهر 93	10-14	17 نفر	قلب/داخلی	دکتر همیشه کار (12-10) دکتر انتظاری (14-12)
سه شنبه - 97/06/13	گروه 2 ورودی مهر 92	11-14	20 نفر	روانپزشکی	دکتر رضایی (14-11)
پنجشنبه - 97/07/12	گروه 7 ورودی مهر 93	8-13:30	10 نفر	داخلی	دکتر همیشه کار (9:15-8) دکتر شاسب (10:45-9:30) دکتر غفاری (12:15-11) دکتر قره خانی (13:45-12:30)
چهارشنبه - 97/07/18	گروه 10 ورودی مهر 93	10-14	10 نفر	قلب	دکتر همیشه کار (12-10) دکتر انتظاری (14-12)
سه شنبه - 97/07/24	گروه 1 ورودی مهر 92	11-14	22 نفر	روانپزشکی	دکتر رضایی (14-11)
پنجشنبه - 97/08/03	گروه 8 ورودی مهر 93 و گروه 5 ورودی مهر 92	8-13:30	30 نفر	داخلی/اطفال	دکتر همیشه کار (9:15-8) دکتر شاسب (10:45-9:30) دکتر غفاری (12:15-11) دکتر قره خانی (13:45-12:30)
پنجشنبه - 97/08/10	گروه 1 و 2 و 3 ورودی بهمن 93	8-13:30	30 نفر	داخلی	دکتر همیشه کار (9:15-8) دکتر شاسب (10:45-9:30) دکتر غفاری (12:15-11) دکتر قره خانی (13:45-12:30)
سه شنبه - 97/08/22	گروه 6 ورودی بهمن 92 و گروه 9 ورودی مهر 92	11-14	30 نفر	روانپزشکی	دکتر رضایی (14-11)
سه شنبه - 97/09/06	گروه 8 ورودی مهر 92 و گروه 5 ورودی بهمن 92	11-14	30 نفر	روانپزشکی	دکتر رضایی (14-11)
چهارشنبه - 97/09/07	گروه 12 ورودی مهر 93	10-14	10 نفر	قلب	دکتر همیشه کار (12-10) دکتر انتظاری (14-12)
پنجشنبه - 97/09/15	گروه 9 ورودی مهر 93 و گروه 6 ورودی مهر 92	8-13:30	30 نفر	داخلی/اطفال	دکتر همیشه کار (9:15-8) دکتر شاسب (10:45-9:30) دکتر غفاری (12:15-11) دکتر قره خانی (13:45-12:30)

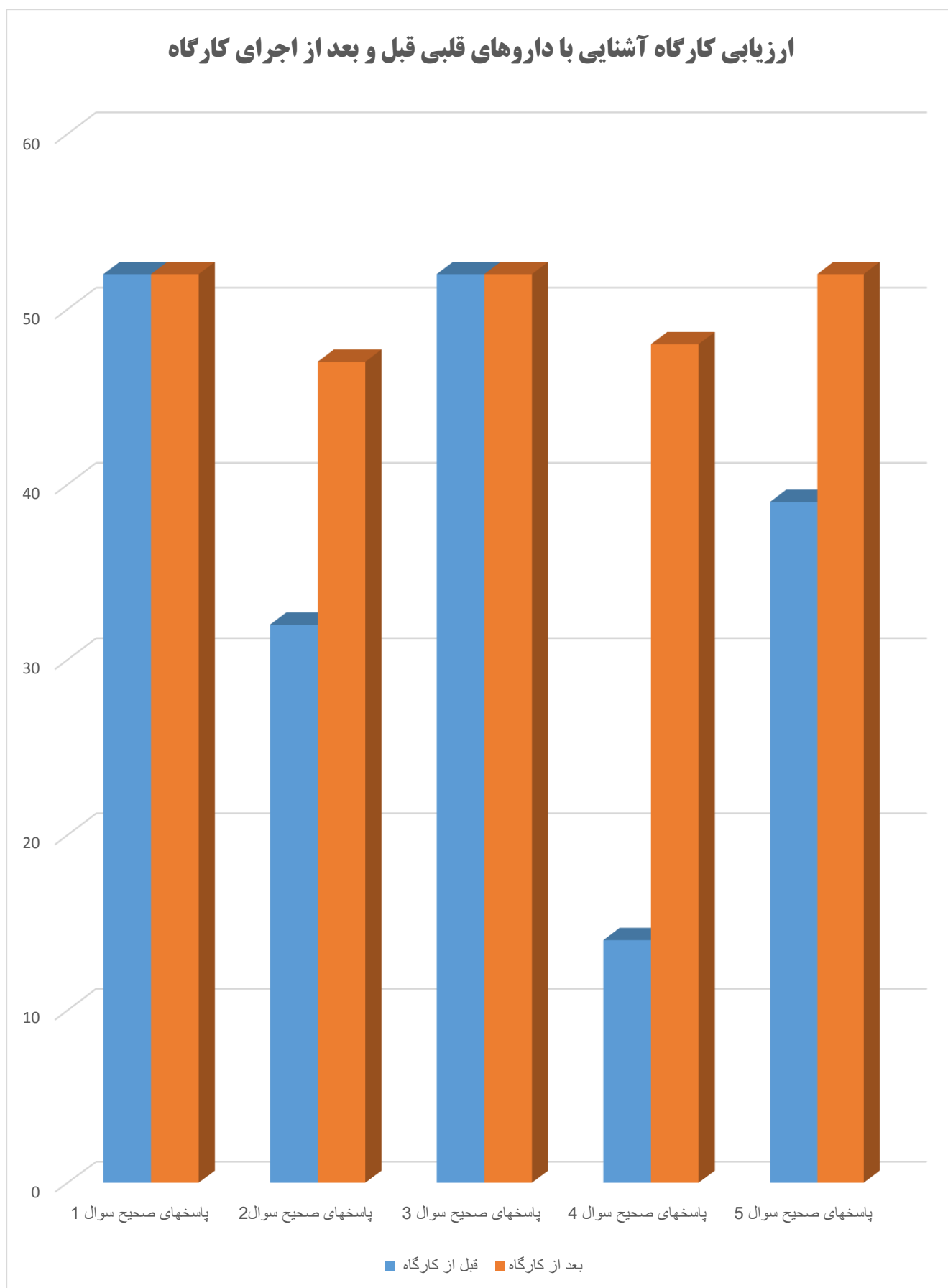
لیست کارگاههایی که تا پایان سال 97 در داروخانه مدل اجرا خواهد گردید.

اساتید مربوطه	بخش مربوطه	تعداد	ساعت	نام گروه / دانشگاه	روز/تاریخ
دکتر همیشه کار (8-9:15) دکتر شاسب (9:30-10:45) دکتر غفاری (11-12:15) دکتر قره خانی (12:30-13:45)	داخلی	20 نفر	8-13:30	گروه 6 و 5 ورودی بهمن 93	پنجشنبه- 97/10/13
دکتر رضایی (11-14)	روانپزشکی	30 نفر	11-14	گروه 7 و 7 ورودی مهر 92 و گروه 4 ورودی بهمن 92	سه شنبه- 97/10/18
دکتر رضایی (11-14)	روانپزشکی	20 نفر	11-14	گروه 9 و 3 و 9 ورودی بهمن 92	سه شنبه- 97/11/09
دکتر همیشه کار (8-9:15) دکتر شاسب (9:30-10:45) دکتر غفاری (11-12:15) دکتر قره خانی (12:30-13:45)	داخلی	20 نفر	8-13:30	گروه 11 و 11 ورودی مهر 93 و گروه 4 ورودی بهمن 93	پنجشنبه- 97/11/11
دکتر رضایی (11-14)	روانپزشکی	20 نفر	11-14	گروه 8 و 2 و 8 ورودی بهمن 92	سه شنبه- 97/12/07

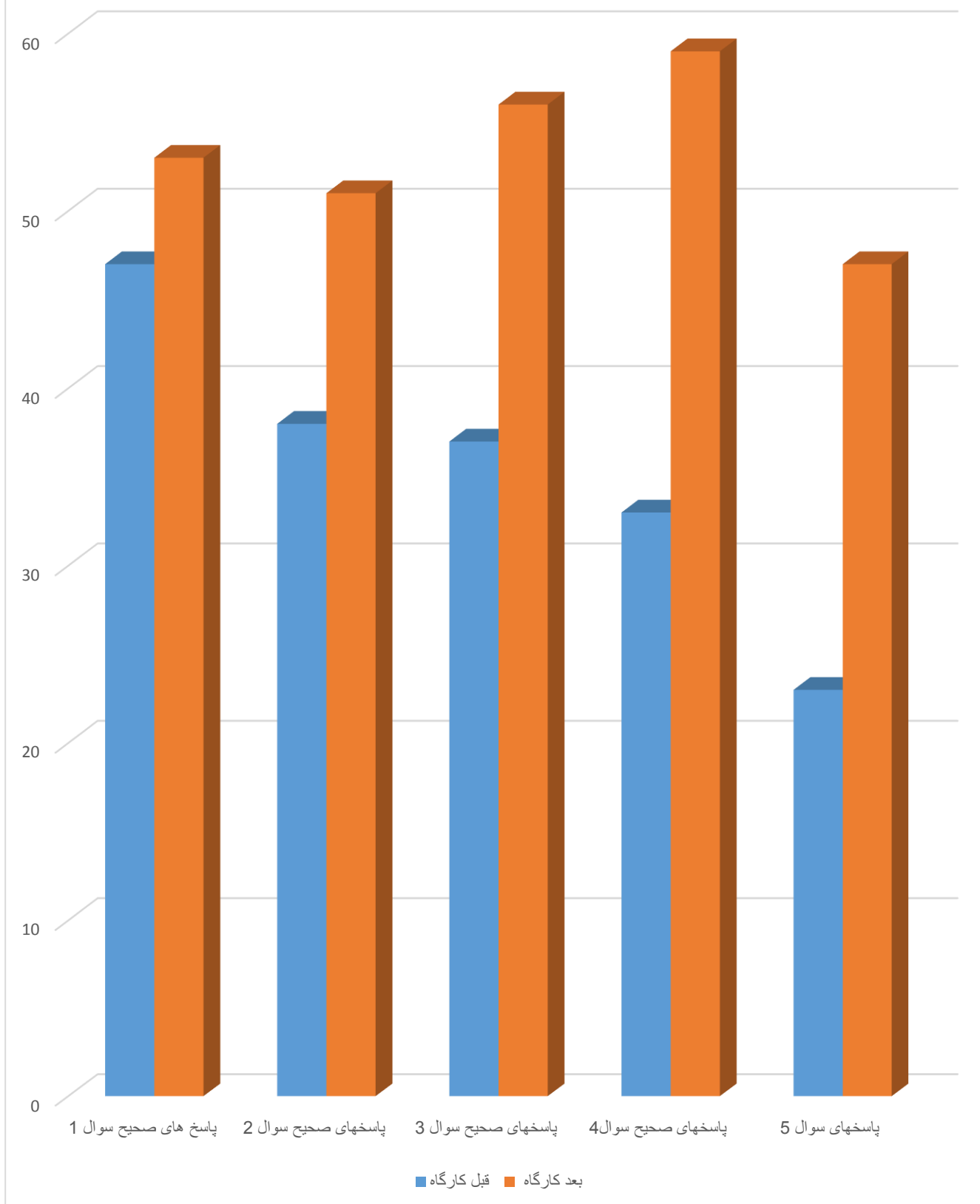
ارزیابی کارگاه آشنایی با انواع سرماها قبل و بعد از اجرای کارگاه



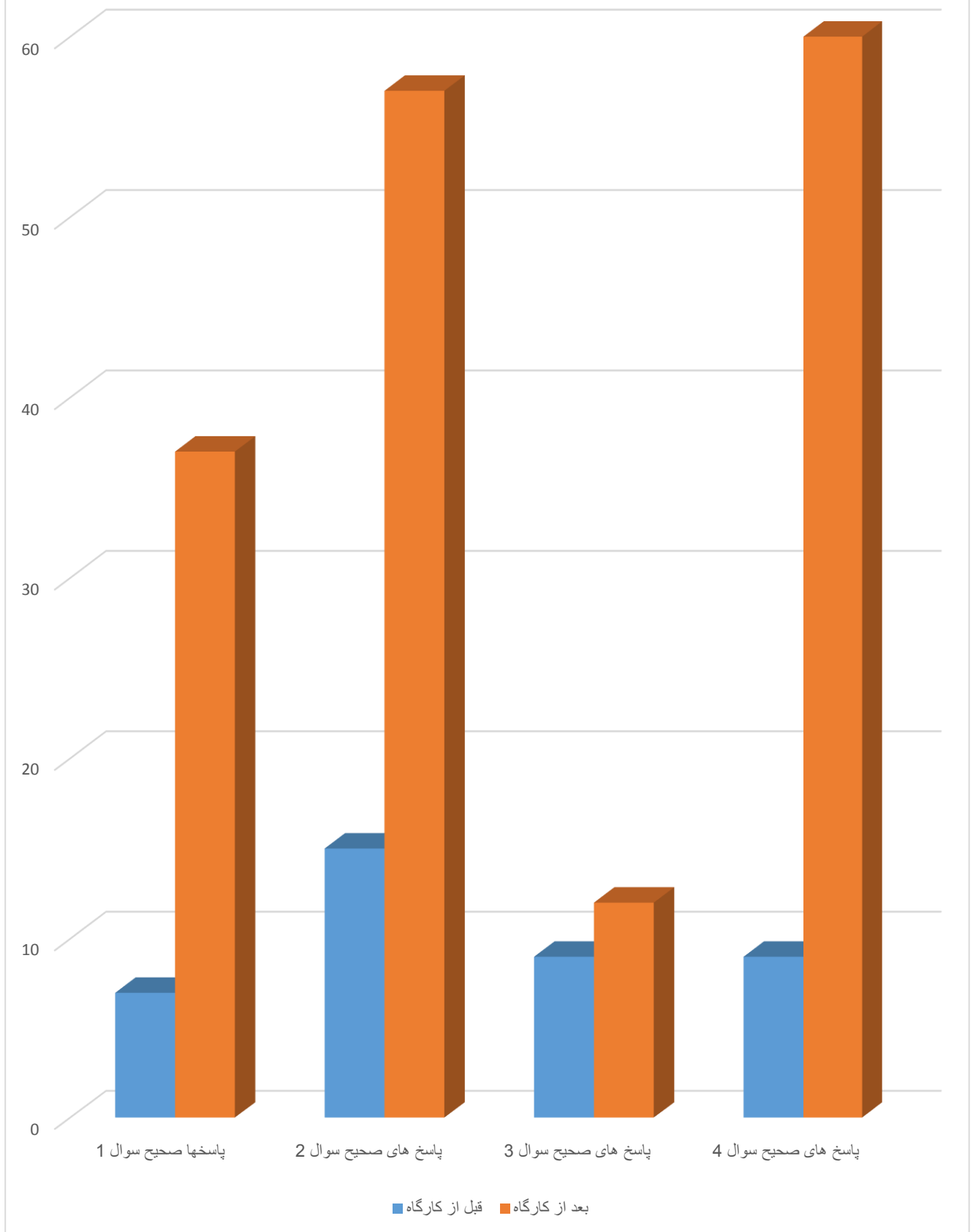
ارزیابی کارگاه آشنایی با داروهای قلبی قبل و بعد از اجرای کارگاه



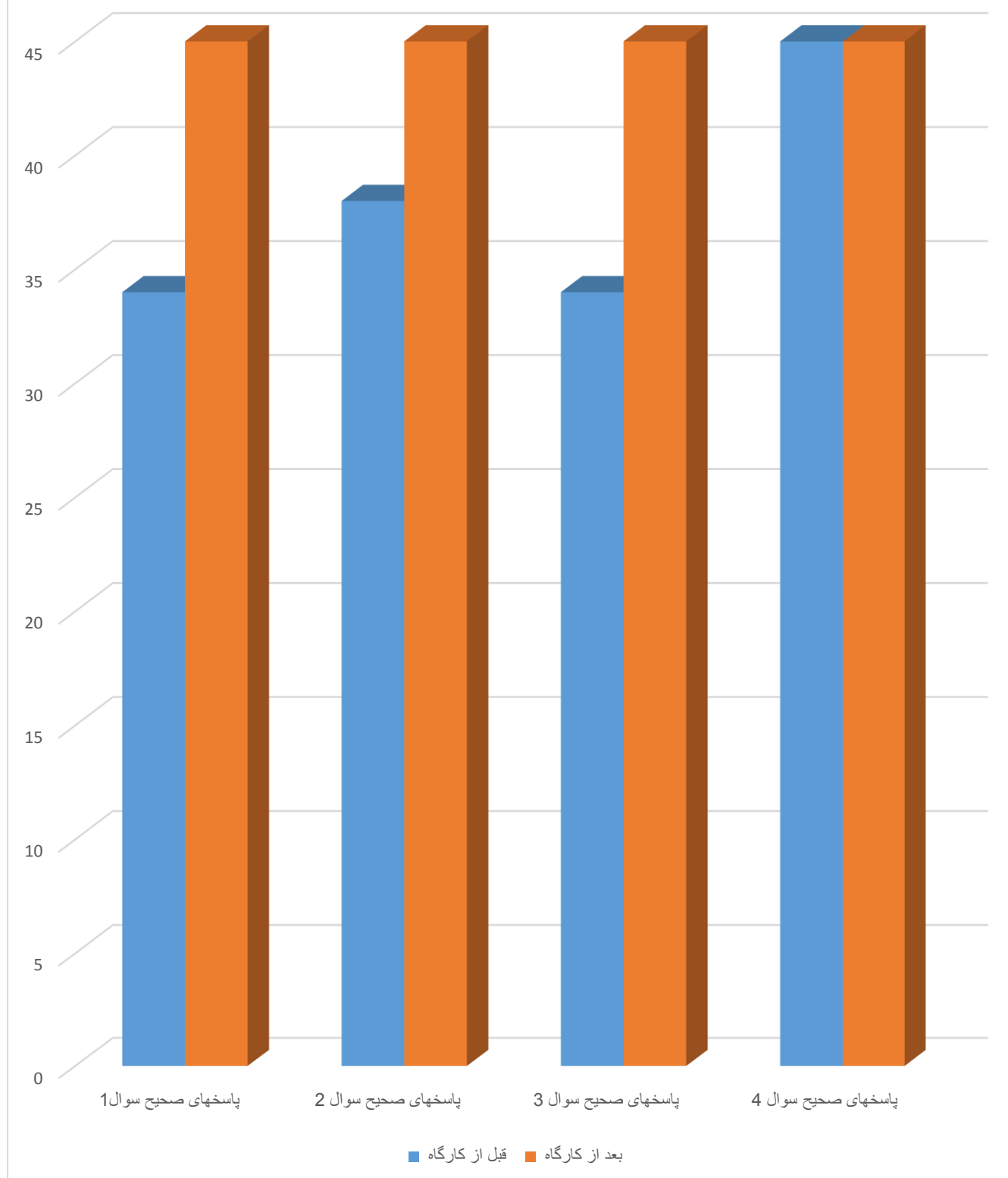
ارزیابی کارگاه سیروز کبدي قبل وبعد از اجرای کارگاه



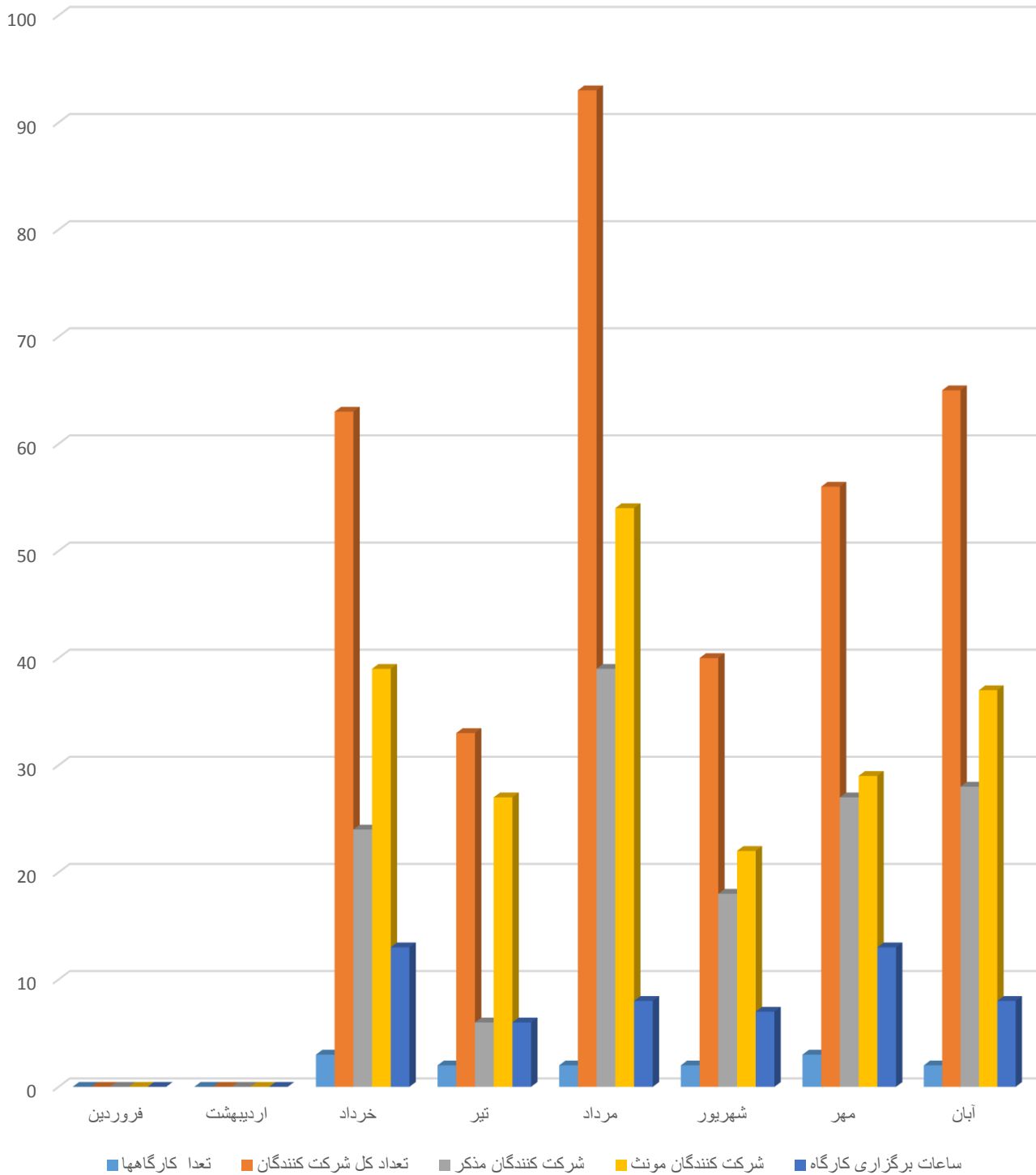
ارزیابی کارگاه آشنایی با داروهای ضد تهوع و استفراغ قبل و بعد از اجرای کارگاه



ارزیابی کارگاه آشنایی با داروهای روانپزشکی قبل و بعد از کارگاه



آمار کارگاههای برگزار شده در واحد داروخانه مدل از فروردین ماه تا پایان آبان ماه سال ۱۳۹۷



نمونه فرم نظر سنجی ، پره تست و پست تست کارگاهها

فرم نظر سنجی دانشجویان پزشکی از اجرای کارگاه آموزش عملی فارماکولوژی در فضای داروخانه مدل

وضعیت آموزش عملی قبلی شما در زمینه واحد فارماکولوژی :

آموزش رسمی دیده ام خودم مطالعه کرده ام آموزش ندیده ام

آیا از برگزاری کارگاه فارماکولوژی عملی در فضای داروخانه مدل راضی می باشید؟

بسیار زیاد زیاد متوسط کم

به نظر شما برگزاری کارگاه آموزش عملی چقدر می تواند در تقویت آگاهی شما از نحوه ی مصرف اشکال مختلف فرآورده ای دارویی (اسپری ، ویال ها و) موثر باشد؟

بسیار زیاد زیاد متوسط کم

به نظر شما چند ساعت آموزش عملی با حضور استاد کفایت می کند؟

2ساعت 4ساعت 6 ساعت 8 ساعت

به نظر شما چند ساعت آموزش بدون نیاز به استاد به صورت خودآموز کفایت می کند؟

کمتر از 4ساعت 4-8 ساعت 12 ساعت بیشتر از 12 ساعت

میزان رضایتمندی شما از نحوه تدریس اساتید در داروخانه ی مدل چقدر می باشد؟

بسیار زیاد زیاد متوسط کم

مهمترین نقاط ضعف این کارگاه از نظر شما کدامند؟

مهمترین نقاط قوت این کارگاه از نظر شما کدامند؟

لطفا اگر پیشنهاد یا نظر دیگری دارید قید کنید:

نمونه سوالات پره تست و پست تست جناب آقای دکتر همیشه کار (موضوع مبحث : آشنایی با انواع سرمها)

1- کدامیک از سرم های زیر نمک کمتری دارد؟

الف) سرم 3/32/1 (ب) سرم هالف سالین (ج) سرم نرمال سالین (د) سرم مخلوط

2- کدامیک از سرم های زیر در افزایش فشار مغزی (ICP) بالانندیکاسیون مصرف دارد؟

الف) مانیتول (ب) نرمال سالین (ج) 3/2 3/1 (د) دکستروز 50٪

3- بیماری با وزن 50 کیلوگرم NPO چه میزان سرم در 24 ساعت نیاز مند است؟

الف) در حدود یک لیتر (ب) در حدود 1/5 لیتر (ج) در حدود 2 لیتر (د) در حدود 2/5 لیتر

4- سرم 3/2 3/1 حاوی چه میزان نمک است؟

الف) 1 گرم (ب) 3 گرم (ج) 6 گرم (د) 9 گرم

5- کدامیک از آنتی بیوتیکهای زیر در سرم رینگر یا رینگر لاکتات ناسازگاری دارد؟

الف) سفتری زوکسیم (ب) سفتازیدیم (ج) سفازولین (د) سفتریاکسون

6- جهت بیمار NPO با بیماری زمینه ای قلبی CHF کدامیک از سرم های زیر بعنوان سرم

maintenance توصیه میشود؟

الف) سرم رینگر لاکتات (ب) سرم نرمال سالین (ج) سرم 3/2 3/1 (د) سرم مخلوط

7- بیماری با افت فشار خون بدنبال اسهال شدید کدامیک از سرم های زیر مناسب تر است ؟

الف) رینگر (ب) رینگر لاکتات (ج) هالف سالین (د) مخلوط

8- همراه با مایع درمانی جهت بیمار NPO جایگزین کردن کدامیک از الکترولیتهای زیر توصیه میشود؟

الف) سدیم ، پتاسیم ، کلر (ب) سدیم ، پتاسیم ، کلر ، کلسیم (ج) سدیم ، پتاسیم ، منیزیم ، کلسیم (د) سدیم ، پتاسیم

9- در مورد سرم رینگر لاکتات کدامیک از موارد زیر صحیح نیست؟

الف) در جراحی ها سرم انتخابی میباشد (ب) حاوی کلسیم است

ج) میزان کلر آن در مقایسه با سرم رینگر بیشتر است (د) در بیماران با نارسایی کبدی احتیاط مصرف دارد

نمونه سوالات پره تست و پست تست جناب آقای دکتر انتظاری (موضوع مبحث: اختلالات آریتمی)

1- دوز ASA در ACuteMI چند میباشد؟

2- ترومبولیتیک های مورد استفاده در ACuteMI چه فرقی با هم دارند؟

3- بتا بلاکرهاى مورد استفاده در HF را نام ببرید؟

4- مصرف همزمان Clopidogrel و ASA کی توصیه می گردد و در چه مدت باید باشد؟

5- سه مورد از فرق های ARB با ACEI را ذکر فرمائید؟

نمونه سوالات پره تست و پست تست سرکار خانم دکتر رضایی (موضوع مبحث: داروهای روانپزشکی)

1- کدامیک از داروهای زیر می تواند سندرم سروتونینی ایجاد نماید؟

الف) سرتالین ب) ترانیل سیپرومین ج) دکسترومتورفان د) هر سه مورد

2- سندروم سروتونین با کدام یک از آنتی بیوتیک های زیر گزارش شده است؟

الف) سفتریاکسون ب) لینزومید ج) وانکومايسين د) ایمی پنم

3- کدام یک جزء علائم سندرم سروتونین نمی باشد؟

الف) اختلالات شناختی ب) هایپوترمی ج) تاکی کاردی د) هایپر رفلکسی

4- کدام یک از داروهای زیر در درمان سندرم سروتونین کاربرد دارد؟

الف) لوراندین ب) هیدروکسی زین ج) سیپروهپتادین د) سیتیزین

نمونه سوالات بره تست ویست تست سرکار خانم دکتر شاسب (موضوع مبحث: سیروز کبدی)

1- کدام گزینه در درمان پاراستنز مایع آسیت بکار می رود؟

الف) رینگر لاکتات (ب) آلومین (ج) نرمال سالین (د) هیدروکسی اتیل استارچ

2- عارضه شایع اسپرونولاکتون بر روی سطح الکترولیت ها کدام گزینه است؟

الف) هایپرناترمی (ب) هایپرنیزیومی (ج) هایپرکالمی (د) هایپرکلسمی

3- اپلرنون در مقایسه با اسپرونولاکتون کدام عارضه جانبی را ایجاد نمی کند؟

الف) سردرد (ب) ژنیکوماستی (ج) تهوع و استفراغ (د) اختلالات الکترولیتی

4- کدام گزینه در درمان واریس مری به عنوان خط اول مورد استفاده قرار می گیرد؟

الف) آلومین (ب) اکترنوتاید (ج) پنتوپرازول (د) کورتیکواستروئید

5- کدام دارو به عنوان پروفیلاکسی اولیه در واریس مری توصیه می شود؟

الف) ایزوسورباید مونونیترات (ب) نیتروگلیسرین آهسته رهش (ج) پروپرانولول (د) متوپرولول

نمونه سوالات سرکار خانم دکتر غفاری (موضوع مبحث: تهوع و استفراغ، اختلالات فوقانی گوارش)

1- برای آقای ح.د 54 ساله به small cell lung cancer رژیم cisplatin+Aprepitantmg تجویز شده است. قبل از شروع کموتراپی، رژیم سه دارویی پروفیلاکسی ضد تهوع Granisetron+dexamethasone +Aprepitantmg برای وی تجویز شده است بیمار 48 ساعت بعد از کموتراپی دچار تهوع و استفراغ می شود کدامیک از داروهای زیر قابل تجویز نمی باشد؟

الف) lorazepam (ب) olanzapine (ج) promethazine (د) Granisetron

2- بیماری 31 ساله برای خرید قرص ماشین به شما مراجعه می کند بهترین مشاوره ایی که در این راستا می توانید ارائه دهید کدامیک می باشد؟

الف) تجویز یک قرص Dimenhydrinate نیم ساعت قبل از حرکت و سپس تکرار دوز هر 8-6 ساعت

ب) تجویز یک قرص Dimenhydrinate دو تا سه ساعت قبل از حرکت و سپس تکرار دوز هر 6-4 ساعت

ج) تجویز یک قرص Dimenhydrinate نیم تا یکساعت قبل از حرکت و سپس تکرار دوز هر 6-4 ساعت

د) تجویز یک قرص Dimenhydrinate درست قبل از حرکت و سپس تکرار دوز هر 8-6 ساعت

3- خانم ر.ب 27 ساله قبل از شروع جراحی گردن در ساعت 7 صبح یک دوز متوکلوپرامید دریافت کرده است سپس بعد از عمل جراحی در ساعت 2 بعد از ظهر دچار تهوع و استفراغ های شدید می شود کدامیک از رژیم های زیر را می توان به عنوان رژیم rescue تجویز کرد؟

الف) متوکلوپرامید (ب) اوندانسترون (ج) پرومتازین (د) همه ی موارد

4- کدامیک درمان انتخابی و خط اول ریفلاکس بارداری می باشد؟

الف) Ranitidine (ب) Anti acid (ج) omeprazole (د) misoprostol

نمونه سوالات پره تست وپست تست سرکار خانم دکتر غفاری (موضوع مبحث: فرآورده های آهن)

1- کدامیک از داروهای نام برده شده با مکمل های آهن تداخل دارند؟

i: levofloxacin ii: doxycycline iii: levothyroxine iv: rabeprazole v: amoxicillin vi: methimazole

الف) i,ii,iv ب) i,ii,iii,iv,v ج) i,ii,iii,iv,v,vi د) i,ii,iii,iv,v,vi,vii

2- با کدامیک از فرآورده های آهن تزریقی احتمال شوک آنافیلاکسی بیشتری مطرح است؟

الف) Iron sucrose

ب) ferric carboxymaltose

ج) Ferumoxytol

د) Iron dextran

3- 200-3 میلیگرم از کدامیک از ملح های زیر مقدار بیشتری آهن المنتال دارد؟

الف) Ferrous sulfate

ب) Ferrous fumarate

ج) Ferrous gluconate

د) تمام موارد برابر است

4- کدام عارضه ی جانبی فرآورده های آهن وابسته به دوز نمی باشد؟

الف) اسهال

ب) دیس پیسی

ج) تهوع

د) یبوست

5- درصد جذب آهن المنتال با کدامیک از فرآورده های زیر بیشتر می باشد؟

الف) فروس سولفات ژنریک

ب) FEEFOL

ج) فروفورت دئودنال

د) EASY IRON

گزارش نهایی

آموزش در مورد آشنایی با سرماها 4 ساعت در ماه به صورت عملی توسط جناب آقای دکتر همیشه کار برای دانشجویان مقطع کارآموزی 1 و 2

آموزش در مورد داروهای قلبی 2 ساعت در ماه به صورت عملی توسط جناب آقای دکتر انتظاری برای دانشجویان مقطع کارآموزی 1

آموزش در مورد داروهای ضد تهوع و استفراغ و فرآورده های آهن 2 ساعت در ماه به صورت عملی توسط سرکار خانم دکتر غفاری برای دانشجویان مقطع کارآموزی 1 و 2

آموزش در مورد سیروز کبدی 2 ساعت در ماه به صورت عملی توسط سرکار خانم دکتر شاسب برای دانشجویان مقطع کارآموزی 1 و 2

آموزش در مورد داروهای ضد فشارخون و روماتیسم 2 ساعت در ماه به صورت عملی توسط جناب آقای دکتر قره خانی برای دانشجویان مقطع کارآموزی 1 و 2

آموزش در مورد داروهای روانپزشکی 3 ساعت در ماه به صورت عملی توسط سرکار خانم دکتر رضایی برای دانشجویان مقطع کارآموزی 2

براساس یافته های مطالعه ی حاضر برگزاری کارگاه ارتقا کیفیت آموزش فارماکولوژی و ارتقای مهارت استدلال بالینی دانشجویان پزشکی در محل داروخانه ی مدل سودمند می باشد بنابراین برگزاری این کارگاه ها در تمامی گروه های آموزشی و مقاطع مختلف پزشکی توصیه می شود.